

**АДМИНИСТРАЦИЯ ЗОЛОТУХИНСКОГО РАЙОНА
КУРСКОЙ ОБЛАСТИ**

ПОСТАНОВЛЕНИЕ

от 22.12. 2023 г. № 642-па

О разрешении использования
земельных участков, без предоставления
земельных участков и установления сервитута

Руководствуясь статьей 39.33 Земельного кодекса Российской Федерации, п. 1 Постановления Правительства РФ от 03.12.2014 №1300 «Об утверждении перечня видов объектов, размещение которых может осуществляться на землях или земельных участках, находящихся в государственной или муниципальной собственности, без предоставления земельных участков и установления сервитута», Постановлением Администрации Курской области от 20.08.2015 №544-па «Об утверждении Порядка и условий размещения объектов на землях или земельных участках, находящихся в государственной или муниципальной собственности, без предоставления земельных участков и установления сервитутов», рассмотрев заявление генерального директора АО «Газпром газораспределение Курск» Агафонова В.А., в целях размещения газопроводов низкого давления (давление в точке подключения 0, 0028 МПа) для размещения которых не требуется разрешение на строительство, Администрация Золотухинского района Курской области

ПОСТАНОВЛЯЕТ:

1. Разрешить АО «Газпром газораспределение Курск» ИНН 4629015425, ОГРН 1024600937371, юридический адрес: г. Курск, ул. Аэродромная, д.18, использование земельного участка из категории земель населенных пунктов, в кадастровом квартале 46:07:111001, по адресному ориентиру: Курская область, Золотухинский район, Дмитриевский сельсовет, д. Верхнее Шеховцово, площадью 18 кв.м., в целях размещения на земельном участке: наземное сооружение газопровода (ШРП –шкафной газорегуляторный пункт). Сведения об объекте капитального строительства: «Газопроводы высокого и низкого давления с. Шеховцово Золотухинского района» протяженностью 5777м, местоположением: Курская область, Золотухинский район»,

без предоставления земельного участка и установления сервитута, сроком на 15 лет с 25.12.2023г. до 25.12.2038г. в соответствии с прилагаемой схемой границ земельного участка.

2. В случае, если использование вышеуказанных земельных участков (земель, части земельного участка) привело к порче либо уничтожению плодородного слоя почвы в границах таких земель или земельных участков, на АО «Газпром газораспределение Курск» ИНН 4629015425, ОГРН 1024600937371, юридический адрес: г. Курск, ул. Аэродромная, д.18 возлагается обязанность:

1) привести такие земли или земельные участки в состояние, пригодное для их использования в соответствии с разрешённым использованием;

2) выполнить необходимые работы по рекультивации таких земель или земельных участков.

3. Отделу учета имущественных, земельных отношений и градостроительства Администрации Золотухинского района Курской области обеспечить размещение настоящего Постановления на официальном сайте муниципального района «Золотухинский район» Курской области.

4. Контроль за выполнением настоящего постановления возложить на начальника управления сельского хозяйства Администрации Золотухинского района Курской области Жмыхова В.В.

5. Постановление вступает в силу со дня его подписания.

Глава Золотухинского района
Курской области



В.Н. Кожухов

Утверждена

Постановлением Администрации

(наименование документа об утверждении, включая наименования

Золотухинского района

органов государственной власти или органов местного

Курской области

самоуправления, принявших решение об утверждении схемы

или подписавших соглашение о перераспределении земельных участков)

от *22.12.2023*

№ *642-10*

**Схема расположения земельного участка или земельных участков
на кадастровом плане территории**

Условный номер земельного участка

(указывается в случае, если предусматривается образование двух и более земельных участков)

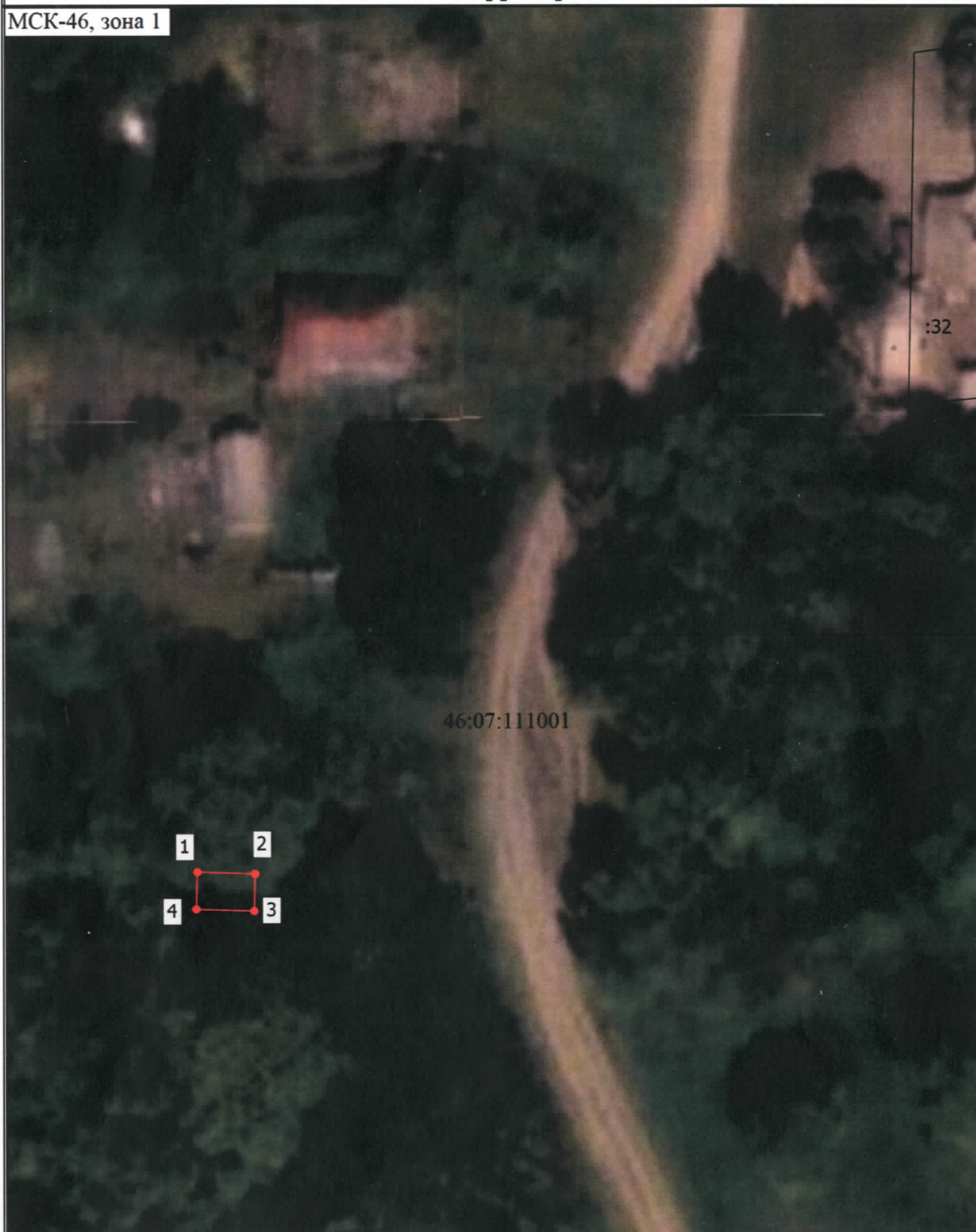
Площадь земельного участка 18 м²

(указывается проектная площадь образуемого земельного участка, вычисленная с использованием технологических и программных средств, в том числе размещенных на официальном сайте федерального органа исполнительной власти, уполномоченного Правительством Российской Федерации на осуществление государственного кадастрового учета, государственной регистрации прав, ведение Единого государственного реестра недвижимости и предоставление сведений, содержащихся в Едином государственном реестре недвижимости, в информационно-телекоммуникационной сети "Интернет" (далее - официальный сайт), с округлением до 1 квадратного метра. Указанное значение площади земельного участка может быть уточнено при проведении кадастровых работ не более чем на десять процентов)

Обозначение характерных точек границ	Координаты, м	
	X	Y
1	2	3
1	445520.53	1292280.61
2	445520.37	1292285.94
3	445516.94	1292285.84
4	445517.10	1292280.50
1	445520.53	1292280.61

Схема расположения земельного участка или земельных участков на кадастровом плане территории

МСК-46, зона 1



Масштаб 1:500

Условные обозначения

— - Часть границы, местоположение которой определено при выполнении кадастровых работ

Схема расположения земельного участка или земельных участков на кадастровом плане территории

- - Характерная точка границы земельного участка, сведения ЕГРН о которой соответствуют требованиям, установленным в соответствии с частью 13 статьи 22 Федерального закона от 13 июля 2015 г. N 218-ФЗ "О государственной регистрации недвижимости"
- 1 - Обозначение новой характерной точки
- :32 - Кадастровый номер земельного участка
- - Часть границы, сведения ЕГРН о которой позволяют однозначно определить ее положение на местности
- - Граница здания
- - Часть контура, образованного проекцией существующего в ЕГРН наземного конструктивного элемента здания, сооружения, объекта незавершенного строительства
- - Граница кадастрового квартала
- - Граница муниципального образования
- - Характерная точка границы земельного участка, сведения о которой отсутствуют в ЕГРН, местоположение которой определено при кадастровых работах (новая характерная точка)
- 46:07:111001 - Номер кадастрового квартала